



# **PROCESOS**

**Serie Cuadernos de Trabajo  
No. 2004-16**

**Apoyo a los sistemas políticos en Centroamérica**

Florisabel Rodríguez  
Johnny Madrigal

**Julio, 2004**



## PROCESOS

PROCESOS es un centro de investigación, asesoría, capacitación y promoción para el desarrollo de los regímenes democráticos de Centroamérica y el Caribe.

Nuestro propósito es contribuir al fortalecimiento de la democracia en Centroamérica y el Caribe mediante acciones que desarrollen y reproduzcan valores y actitudes democráticas; que contribuyan al desarrollo de la institucionalidad, la transparencia y el buen gobierno; que fortalezcan los mecanismos para el manejo pacífico de los conflictos y que estimulen prácticas de participación ciudadana y de generación de consensos.

Es una organización privada sin fines de lucro ni afiliación política partidaria, creada en 1996 con el apoyo de los Presidentes de los países centroamericanos.

PROCESOS ofrece servicios y actividades dirigidos a instituciones públicas, organizaciones sociales y políticas, y empresas privadas en los países de la región.

### PROCESOS

Teléfonos (506) 231-1116, 231-1125 Fax (506) 220-1580

Correo electrónico: [procesos@procesos.org](mailto:procesos@procesos.org)

Página Web: <http://www.procesos.org>

## **Presentación**

Este documento es el décimo sexto de la serie Cuadernos de Trabajo del año 2004, a través de la cual PROCESOS busca dar a conocer estudios y debates de importancia para el desarrollo democrático sostenible de nuestros países.

PROCESOS es un centro de investigación, promoción, capacitación y asesoría que promueve el desarrollo de la democracia sostenible en Centroamérica y el Caribe. Busca llevar a cabo acciones que desarrollen y reproduzcan valores democráticos; que contribuyan al desarrollo de la institucionalidad, la transparencia y el buen gobierno; que fortalezcan los mecanismos para el manejo pacífico de los conflictos y que estimulen prácticas de participación ciudadana y generación de consensos.

Esperamos que los resultados que aquí presentamos sean una contribución importante para todos aquellos ocupados en este tema.

Florisabel Rodríguez  
Directora General

### Florisabel Rodríguez

Directora General y fundadora del centro de investigación, capacitación y asesoría PROCESOS. Politóloga, realizó estudios de maestría y doctorado en la Escuela de Estudios de Posgrado de la Universidad de la Ciudad de Nueva York. Fue Ministra de Información del Gobierno de Costa Rica, asesora de varios gobiernos, consultora del PNUD, profesora de la Universidad de Costa Rica. Investigadora y consultora en cultura política, conducta electoral, opinión pública y comunicación política. Ha publicado numerosos artículos especializados, es coautora de los libros “El sentir democrático: estudios sobre la cultura política centroamericana”, “Elecciones en las alcaldías 2002: ¿una nueva esperanza democrática?” y “Con la herencia de la paz: cultura política de la juventud centroamericana”. Correo electrónico: [florisabel@procesos.org](mailto:florisabel@procesos.org)

### Johnny Madrigal

Actualmente es investigador de PROCESOS y consultor del Instituto Nacional de Estadística y Censos de Costa Rica y profesor de la Escuela de Estadística de la Universidad de Costa Rica. Magíster Scientiae en Estadística. Durante más de 10 años ha impartido cursos de técnicas de muestreo, diseño de encuestas, técnicas de investigación, análisis de datos y práctica profesional, tanto en cursos de grado como de posgrado. Como investigador ha participado en estudios del campo social, demográfico, salud, mercadeo, opinión pública y cultura política. En el campo internacional ha estado ligado a proyectos con la Embajada de Holanda (Costa Rica), Organización Panamericana de la Salud (OPS), Organización Mundial de la Salud, Agencia para el Desarrollo Internacional (USAID) y Pan American Social Marketing Organization (PASMO). En artículos científicos, libros e informes de encuestas posee más de 50 publicaciones.

## Introducción

Sin duda, el hecho más relevante que transformó Centroamérica durante los últimos 15 años fue el inicio del proceso de construcción de la paz, la democracia y el desarrollo económico y social en la región. Una rápida valoración de los resultados obtenidos a partir del cese de los conflictos armados en la región permite establecer que el crecimiento económico incentivó la reducción de la pobreza en términos relativos y se han dado avances importantes en la institucionalidad democrática, principalmente en lo electoral, en el control civil sobre lo militar (y la reducción del gasto en este último), y en las transformaciones de los marcos jurídicos. Sin embargo, también se sabe que las disminuciones relativas de la pobreza no han sido suficientes para promover el bienestar de la población ni tampoco han sentado las bases para fortalecer la capacidad futura de crecimiento económico, principalmente la de los países con menor nivel de desarrollo (CEPAL-SGSICA, 2004). Además, existen importantes desafíos pendientes en el ámbito político e institucional. El “buen gobierno” sintetiza el conjunto de los retos futuros, junto al fortalecimiento de valores y prácticas ciudadanas que consoliden la nueva institucionalidad y el Estado de Derecho.

Los factores que pueden contribuir a la inestabilidad política de los países son múltiples y complejos. Entre otros, los déficits en lo económico, social y político-institucional que caracterizan actualmente la región Centroamericana, se perfilan como factores de riesgo que pueden hacer vulnerables a las democracias, ya que incentivan el surgimiento o fortalecimiento de fuerzas autoritarias que afectan el apoyo ciudadano al sistema. De ahí la importancia de conocer y estudiar el apoyo a las democracias centroamericanas.

El apoyo es una actitud, esto es, un conjunto organizado de predisposiciones internalizadas por las personas que generan formas de pensar y actuar ante la vida política de cada país. En la ciudadanía de un país, es el elemento de la cultura política que permite desarrollar consensos para el funcionamiento democrático legítimo. Altos niveles de apoyo, que pueden traducirse en una actitud favorable y constructiva hacia el sistema político y su sostenibilidad.

Por esta razón, este artículo analiza la situación del apoyo al sistema político en los países de Centroamérica, con el objetivo de avanzar en su comprensión y retroalimentar la discusión sobre su reconceptualización e importancia para la sostenibilidad democrática.

El análisis que se realiza está inspirado en un enfoque reciente que desarrolló un equipo liderado por Pippa Norris (1999), conocido como el proyecto “Visions of Governance on the Twenty-First Century”, de la Universidad de Harvard. La información utilizada se origina en una encuesta realizada en el año 2003, en el

marco del proyecto de cultura política en Centroamérica dirigido por PROCESOS<sup>1</sup>.

En la primera parte del artículo se presentan las consideraciones metodológicas básicas. En la segunda se muestra la magnitud del apoyo al sistema político en cada país. Estos resultados se comparan con los obtenidos en un estudio previo (PROCESOS, 1997). La tercera parte clasifica a las personas entrevistadas de acuerdo con el tipo de apoyo al sistema político. La cuarta se centra en el estudio del grupo de menor apoyo que se denominó “disociado”. El artículo concluye con las principales conclusiones obtenidas.

## **Consideraciones metodológicas básicas**

Es necesario mencionar al menos dos aspectos metodológicos de interés. El primero se refiere a la fuente de los datos analizada y, el segundo, al modelo teórico utilizado: el modelo de Norris.

Los datos analizados provienen de una encuesta realizada por PROCESOS en abril del 2003, denominada *Encuesta sobre la cultura política centroamericana en la población adulta 2003*<sup>2</sup>. El diseño de la muestra, la recolección y digitación de la información fue realizada por la empresa CID-GALLUP, la cual incluyó en un cuestionario de múltiples contenidos, un módulo de 23 preguntas referentes al tema de estudio. La encuesta fue de cobertura nacional. La muestra fue seleccionada mediante una cuota aleatorizada, con variables demográficas. Se entrevistaron 1210 costarricenses de ambos sexos, de 18 años o más.

En el área conceptual el artículo se basa en la aplicación de una versión ajustada (Rodríguez, Madrigal y Castro, 2003:491) del modelo desarrollado por Pipa Norris, que descompone la actitud de apoyo hacia el sistema político en cinco niveles que van desde el apoyo más general o difuso hasta el más concreto o específico. La distinción de cinco niveles ha significado una contribución importante para mejorar la descripción de la actitud de apoyo, en tiempos en los cuales la comunidad académica estaba percibiendo un creciente número de anomalías en el paradigma anterior. Norris (1999) describe cada nivel y propone una pregunta para operacionalizar cada uno de ellos. Con base en el trabajo de ajuste realizado, en este artículo se utilizan los siguientes niveles de apoyo y preguntas respectivas:

1. Comunidad política: es el sentido de pertenencia a la nación o identidad nacional, más allá de las instituciones de gobierno. Su relevancia estriba en la posibilidad o disposición para la convivencia y acción colectiva. Este nivel se mide con la siguiente pregunta:

---

<sup>1</sup> PROCESOS es un centro de investigación, asesoría y capacitación que busca contribuir a la sostenibilidad de las democracias en Centroamérica y el Caribe.

<sup>2</sup> Los principales resultados de las encuestas para la región centroamericana se presentan en Rodríguez y Madrigal (2004).

*Y ahora dígame ¿está usted orgulloso, muy orgulloso, poco orgulloso o nada orgulloso de vivir bajo un sistema democrático?*<sup>3</sup>

*(Escala de cinco respuestas desde nada orgulloso hasta muy orgulloso)*

2. Preferencia por la organización democrática del sistema político: luego del diagnóstico sobre la existencia de la identidad nacional, se desciende al tipo de organización política más apoyada por la población, donde se mide la preferencia más general por la democracia en relación con otras formas de organización política. El apoyo hacia la democracia se obtiene cuando se concuerda con la afirmación “la democracia es la mejor forma de gobierno”. A continuación se presenta la pregunta utilizada en su medición:

*Voy a leerle tres afirmaciones, quiero que usted las oiga y escoja con cuál está más de acuerdo:*

1. *La democracia es preferible a cualquier forma de gobierno*
2. *En ciertos casos una dictadura es preferible a la democracia*
3. *A la gente como usted le da lo mismo un gobierno democrático o una dictadura*

3. Desempeño general del sistema: este nivel de apoyo intermedio se deriva del grado de democracia percibido en el sistema político en la práctica. La comparación implícita entre la percepción y las expectativas que permiten valorar cuán democrático es el sistema, puede tener como punto de referencia un ideal democrático de origen normativo o bien, cuando lo vivieron, el recuerdo del régimen autoritario anterior en las democracias nuevas o recién restauradas. Se puede expresar en la satisfacción con el funcionamiento de la democracia o en la evaluación del “grado de democracia” del sistema político. Para medir la satisfacción se preguntó:

*En general ¿diría usted que está satisfecho, muy satisfecho, insatisfecho o muy insatisfecho con el funcionamiento de la democracia en nuestro país?*

*(Escala de cinco respuestas desde muy satisfecho hasta muy insatisfecho)*

Una pregunta alternativa se utilizó para medir la percepción del grado de democracia alcanzado:

---

<sup>3</sup> Se ha señalado que una mejor operacionalización es preguntar únicamente por la identidad nacional, sin mencionar el tipo de sistema. Sin embargo, se conservó la forma utilizada en 1997, para hacer posible la comparación de encuestas 1997/2003. Con base en un estudio previo, se ha establecido que para Costa Rica, la diferencia de redacción no parece conllevar diferencias de respuesta (PROCESOS, 1998).

*¿Cree usted que nuestro país es muy democrático, algo democrático, poco democrático o nada democrático?*<sup>4</sup>

4. Instituciones fundamentales de la democracia: este nivel incluye el apoyo hacia el poder ejecutivo, el poder legislativo y el poder judicial. Se mide con un índice sumatorio sobre la confianza en cada uno de los tres poderes, construido con base en las siguientes preguntas:

*Ahora dígame, ¿cuánta confianza tiene usted en el Gobierno: mucha, alguna, poca o ninguna?...Y en el Poder Legislativo?...y en el Poder Judicial?  
(Escala de respuestas de cuatro respuestas, desde mucha confianza hasta ninguna)*

5. Representación política: finalmente, este es el nivel más específico de los cinco y busca establecer el apoyo hacia los partidos políticos<sup>5</sup>.

*¿Cree usted que alguno de los partidos políticos que hay en este país defiende sus intereses y aspiraciones mucho, algo, poco o nada?  
(Escala de respuestas de cuatro opciones desde mucho hasta nada)*

## **El apoyo al sistema en la región**

Los resultados muestran que la situación descrita en diferentes estudios (Pahrr y Putnam, 2000; Norris, 1999; Nye, 1997; Instituto Federal Electoral, 2002), que describen un alto apoyo difuso que disminuye conforme los niveles se hacen más específicos, se cumple parcialmente en la región Centroamericana para el año 2003 (Cuadro 1 y Gráfico 1). Esto se afirma por dos razones:

1. Por lo general, el primer nivel de apoyo, que es el más difuso de los cinco, muestra una magnitud menor al del segundo nivel y similar al tercero en casi todos los países (con excepción de Costa Rica). En otras palabras, en casi todos los países, el grado de orgullo de vivir bajo un sistema democrático es menor al de la preferencia que manifestaron los entrevistados por la democracia.
2. Pese a lo anterior, la descripción de un alto apoyo difuso que disminuye conforme los niveles son más específicos tiende a cumplirse a partir del segundo nivel de apoyo (Gráfico 1).

---

<sup>4</sup> Para comparar los resultados del apoyo al sistema político entre 1997 y 2003 se utilizará esta pregunta. En los análisis posteriores, se usará la pregunta que hace referencia a la satisfacción con el funcionamiento de la democracia, que fue incluida solamente en el cuestionario del 2003.

<sup>5</sup> Este nivel puede incluir también el apoyo hacia los líderes políticos.

**Cuadro 1**  
**Actitudes de apoyo al sistema político por país 1997 y 2003**  
**(en porcentajes)**

País / año	Comunidad política	Preferencia por la democracia	Desempeño del sistema	Instituciones fundamentales	Representación política
	Nivel I	Nivel II	Nivel III	Nivel IV b/	Nivel V
	Orgullosos y muy orgullosos del sistema democrático	Democracia es preferible como forma de gobierno	Nuestro país es democrático y muy democrático	Mucha y alguna confianza en Instituciones	Partidos políticos defienden mucho intereses y aspiraciones
<b>1997 a/</b>					
Guatemala	25.4	47.7	26.1	31.3	16.5
Honduras	48.5	63.3	42.8	28.9	29.0
El Salvador	33.1	58.1	32.7	32.4	16.5
Nicaragua	27.1	66.6	29.2	38.5	21.7
Costa Rica	86.2	89.5	70.2	24.8	25.1
Panamá	51.5	85.5	49.5	19.8	10.4
<b>2003</b>					
Guatemala	27.0	48.8	24.9	10.4	13.0
Honduras	57.2	69.5	51.4	33.7	20.2
El Salvador	34.2	47.8	30.5	24.5	26.1
Nicaragua	40.0	66.1	35.8	24.5	21.9
Costa Rica	89.6	87.7	78.3	43.2	25.1
Panamá	57.3	68.7	51.3	25.3	14.9
<b>Diferencias</b>					
Guatemala	1.6	1.1	-1.2	-20.9	-3.5
Honduras	8.7	6.2	8.6	4.8	-8.8
El Salvador	1.1	-10.3	-2.2	-7.9	9.6
Nicaragua	12.9	-0.5	6.6	-14.0	0.2
Costa Rica	3.4	-1.8	8.1	18.5	0.0
Panamá	5.8	-16.8	1.8	5.5	4.5

a/Archivo de datos de *Encuesta sobre cultura política centroamericana en la población adulta 1997*. Para una explicación más detallada de esta encuesta véase Rodríguez, Castro y Espinosa (1998).

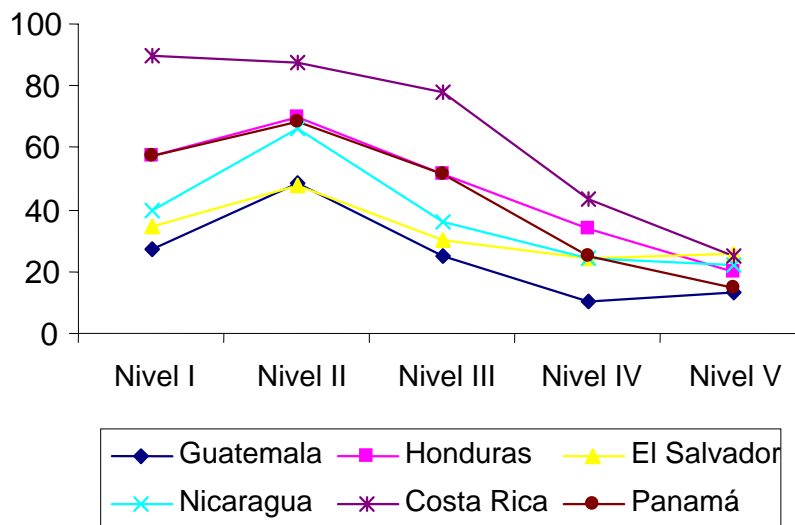
b/Para 1997, se calculó el promedio de los porcentajes que respondieron mucha y alguna confianza en el Poder Ejecutivo, Legislativo y Judicial. La información fue tomada del Barómetro Centroamericano. Costa Rica, 1996

Una característica adicional que muestra el patrón descrito en la región es que a medida que los niveles de apoyo son más específicos, también tienden a ser más homogéneos. En otras palabras, en los niveles de apoyo más difusos las diferencias entre países son grandes y conforme se avanza a niveles más específicos, tienden a ser más parecidos. Esto hace que la confianza en las instituciones y el apoyo a la representación política -medida a través de los partidos- por lo general sean bajas en la región.

En lo que respecta a la magnitud del apoyo al sistema, existen diferencias marcadas entre países. Dos países que presentan situaciones extremas son Guatemala y Costa Rica. En el primero, los niveles de apoyo hacia el sistema

son los más bajos, incluso en los niveles más difusos. En el segundo, el apoyo es mayor en casi todos los niveles al resto de los países. Una situación intermedia la muestran Honduras y Panamá, y ambos países muestran un perfil que se asemeja al de Costa Rica a partir del segundo nivel de apoyo. Por otra parte, El Salvador se asemeja más a Guatemala y Nicaragua presenta un comportamiento más irregular.

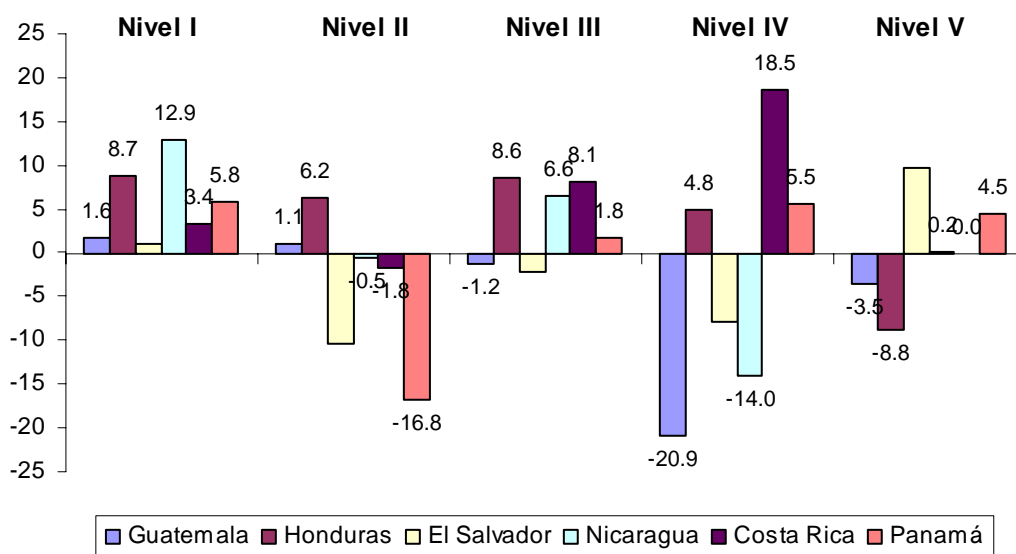
**Gráfico 1: Actitudes de apoyo al sistema político según nivel para cada país en el año 2003**



La comparación de estos resultados con los obtenidos en 1997 permite deducir que la constitución de una democracia más sostenible está enfrentando avances y retrocesos en la región. Esto puede deducirse de la lectura horizontal de las cifras del panel inferior del Cuadro 1 y de la lectura del Gráfico 2, en el que la dirección de las barras representa avances (valores positivos) o retrocesos (valores negativos) para la democracia. En lo que se considera un avance para la democracia, puede mencionarse que, entre 1997 y 2003:

1. El orgullo de vivir bajo un sistema democrático (nivel I) se incrementó en Panamá (5.8 puntos porcentuales), Honduras (8.7 p.p.) y Nicaragua (12.9 p.p.).
2. La preferencia por la democracia como forma de gobierno (nivel II) solamente aumentó en Honduras (6.2 p.p.).
3. El grado de democracia en el país (nivel III) creció en Nicaragua (6.6 p.p), Costa Rica (8.1 p.p.) y Honduras (8.6 p.p.).
4. La confianza en las instituciones se fortaleció en Costa Rica (18.5 p.p.).
5. El porcentaje de la población que se siente más representado por los partidos políticos se incrementó en El Salvador (9.6 p.p.).

**Gráfico 2: Diferencias porcentuales entre los niveles de apoyo para cada uno de los países entre 1997 y 2003**



Por el contrario, los cambios negativos entre 1997 y 2003 fueron los siguientes:

1. La preferencia de la democracia como forma de gobierno (nivel II) se deterioró en El Salvador (-10.3 p.p.) y en Panamá (-16.8 p.p.).
2. La confianza en las instituciones (nivel IV) fue menor en El Salvador (-7.9 p.p.), Nicaragua (-14.0 p.p.) y Guatemala (-20.9 p.p.).
3. La proporción que se siente representada por los partidos políticos se deterioró en Honduras (-8.8 p.p.).

Aunque en términos cuantitativos el número de cambios positivos fue mayor que el de los negativos en los cinco niveles de apoyo (9 contra 6), también se registra una mayor polarización de los dos países que más difieren en sus niveles de apoyo: Guatemala y Costa Rica. En el primero, donde el apoyo es el menor que se registra en la región se detecta una pérdida importante de la confianza en las instituciones (-20.9 p.p.) y en el segundo, el que muestra los niveles de apoyo más altos, se fortalece la creencia de un grado de democracia mayor (8.1 p.p.) y se consolida la confianza en las instituciones (18.5 p.p.). Otro país que avanza hacia un mayor apoyo al sistema es Honduras, ya que en los primeros tres niveles de apoyo se dieron cambios positivos (8.7, 6.2 y 8.6 p.p., respectivamente), aunque en el último nivel decreció (-8.8 p.p.).

El resto de los países presenta cambios en diferentes direcciones:

1. En El Salvador se prefiere menos la democracia (-10.3 p.p.) y se pierde confianza en las instituciones (-7.9 p.p.), aunque se fortalece la representación política (9.6 p.p.).
2. En Panamá se avanza en la comunidad política (5.8 p.p.) y en la confianza en las instituciones (5.5 p.p.), pero se deteriora la preferencia de la democracia como forma de gobierno (-16.8 p.p.).
3. En Nicaragua se fortalece el orgullo de vivir en un país democrático (12.9 p.p.) y se considera cada vez más que el país es democrático (6.6 p.p.), pero la confianza en las instituciones se deteriora (14.0 p.p.).

## **Clasificación de los entrevistados según el tipo de apoyo**

Para conocer el tipo de apoyo que las personas expresaron en el cuestionario, las respuestas fueron clasificadas en tres grupos, usando los cinco niveles de apoyo al sistema.

Para la clasificación se procedió de la siguiente manera:

1. Se decidió utilizar la encuesta realizada en el 2003.
2. Se procesó la información de todos los países de la región en forma simultánea. Es decir, se clasificaron todas las personas entrevistadas de una sola vez. La opción era proceder a clasificarlos en un país, luego en otro y así sucesivamente, hasta completar la región. Sin embargo, este procedimiento no permite una comparación entre países, pues los parámetros diferirían de un país a otro.
3. Las variables que representan cada uno de los niveles de apoyo fueron transformadas a un rango común, de 0 hasta 100<sup>6</sup>, para que cada nivel tuviera igual peso en la agrupación y también para facilitar la interpretación de los resultados. Como se sabe, cada nivel de apoyo contiene una pregunta y éstas difieren en el número de categorías de respuesta. La excepción a este procedimiento fue el cuarto nivel, en el que se construyó un índice de confianza institucional. Los resultados de estas transformaciones se muestran en el Cuadro 2. En este cuadro, y en los análisis siguientes, el desempeño del sistema se midió con la pregunta que hace referencia al grado de satisfacción con el funcionamiento de la democracia, pues se considera que ésta operacionaliza mejor este nivel, que la pregunta sobre el grado de democracia (Gráfico 3)<sup>7</sup>.
4. La clasificación de los entrevistados fue realizada usando la técnica análisis de conglomerados, con el procedimiento K-Medias. Este

---

<sup>6</sup> A cada variable se le resta el mínimo, se divide entre el rango y este resultado se multiplica por 100.

<sup>7</sup> La pregunta sobre avance democrático se hizo en 1997 y 2003 y por eso fue la que se presentó en el Cuadro 1. No obstante, la de satisfacción con la democracia se incluyó únicamente en el cuestionario del 2003.

- procedimiento construye una nueva variable que clasifica a los entrevistados en grupos homogéneos, buscando que se parezcan dentro de los grupos y que se diferencien entre ellos<sup>8</sup>.
5. Para corroborar la estabilidad de los grupos formados, particularmente sus centroides, se realizaron ordenamientos del archivo de datos de diferentes maneras, utilizando varias variables como educación, región y edad. Además, también se estudió el impacto de eliminar un país, retornarlo, eliminar otro y, así, sucesivamente.
  6. Se optó por clasificar a los entrevistados en tres grupos y explorar si se podía inferir algún tipo de apoyo en la clasificación realizada por el K-Medias.
  7. Para calificar el grado de apoyo en cada uno de los cinco niveles, se definió como apoyo bajo un promedio de cero a 33, como medio al de más de 33 hasta 66 y de 66 en adelante como apoyo alto.

**Cuadro 2**  
**Resumen de los niveles de Apoyo al Sistema en una escala de 0 hasta 100 en el 2003**  
**(valores promedio)**

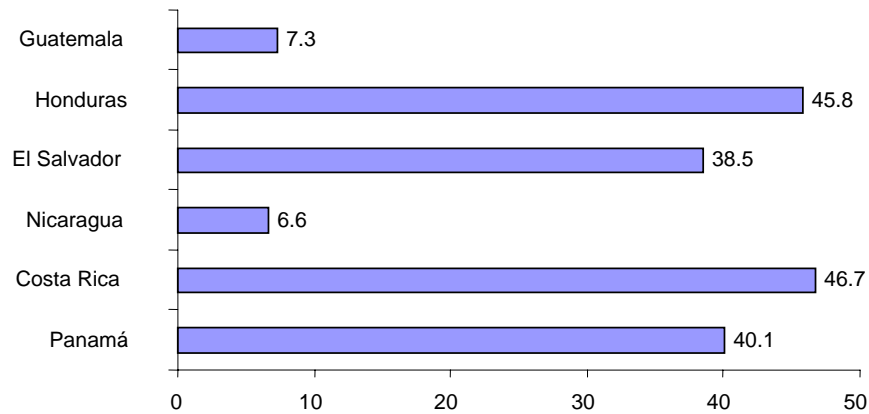
<b>Niveles de apoyo</b>	<b>Guatemala</b>	<b>Honduras</b>	<b>El Salvador</b>	<b>Nicaragua</b>	<b>Costa Rica</b>	<b>Panamá</b>
1. Comunidad política	38	56	45	46	82	60
2. Preferencia por la democracia	76	81	76	83	93	80
3. Desempeño del sistema *	43	55	52	49	68	46
4. Confianza en las instituciones**	21	42	38	34	51	33
5. Representación política (partidos)	34	39	50	43	51	37

\*En cada país, el desempeño del sistema se midió por medio de la satisfacción con el funcionamiento de la democracia.

\*\*El Índice de Confianza en las Instituciones se construyó en una escala de 0 a 100. Para probar la unidimensionalidad del índice se calculó un Análisis de Factores y se corroboró que las tres instituciones forman una sola dimensión y la variancia explicada por país fue de 70%. Para medir la confiabilidad del índice se calculó el Alpha de Cronbach y se obtuvo, por país, un valor mínimo de 70%

<sup>8</sup> Para lograrlo, el programa empleado establece un procedimiento iterativo en el que cada observación  $j$  es primero examinada y luego asignada a un "cluster"  $k$ , para el que una distancia euclídeana sea un mínimo. El  $x_{ij}$  es la  $i$ -ésima variable para la  $j$ -ésima observación y  $x_{ik}$  es la media de la  $i$ -ésima variable en el  $k$ -ésimo "cluster" después de la inclusión de la  $j$ -ésima observación. El procedimiento continúa hasta que ninguna observación sea asignada a un nuevo "cluster" o hasta que un número máximo de iteraciones prefijado haya sido alcanzado (Golder, 1973).

**Gráfico 3: Porcentaje que se encuentra satisfecho y muy satisfecho con el funcionamiento de la democracia por país 2003**



El análisis de conglomerados muestra que, para cada nivel de apoyo, al menos uno de los grupos difiere de los otros (Cuadro 3). Concretamente, se obtuvo lo siguiente:

1. La comunidad política es alta en el primer grupo (76.4) y media en los otros dos (promedio aproximado de 40).
2. La preferencia por la democracia es alta en los primeros dos grupos, con promedios superiores a 90, y en el tercero es baja (20.4).
3. El desempeño en el sistema se considera alto en el primer grupo (67.8) y medio en los otros dos (de 42.6 y 41.1, respectivamente).
4. El apoyo a las instituciones fundamentales es mediano en el primer grupo (54.1) y bajo en los otros dos (promedios de 23.7 y 30.6, respectivamente).
5. La representación política muestra promedios diferentes en los tres grupos: es alta en el primero, pues el promedio supera a 66, es mediana en el tercer grupo (55.6) y baja en el segundo (13.8).

**Cuadro 3**  
**Resultados del Análisis de Conglomerados utilizando el procedimiento K-Medias para los cinco niveles de apoyo al sistema en toda la región Centroamericana (índices promedio)**

Nivel de apoyo	Conglomerados (grupos)		
	1 (Integrados)	2 (Típicos)	3 (Disociados)
1. Comunidad política	76.4	40.8	38.6
2. Preferencia por la democracia	97.2	93.5	20.4
3. Desempeño del sistema	67.8	42.6	41.1
4. Instituciones fundamentales	54.1	23.7	30.6
5. Representación política	68.4	13.8	55.6
		Valoración del apoyo	
1. Comunidad política	Alto	Medio	Mediano
2. Preferencia por la democracia	Alto	Alto	Bajo
3. Desempeño del sistema	Alto	Mediano	Mediano
4. Instituciones fundamentales	Mediano	Bajo	Bajo
5. Representación política	Mediano	Bajo	Mediano
<b>Número de entrevistas</b>	2737	2989	1531
<b>Porcentaje con respecto al total de entrevistas</b>	38.1	41.6	20.3

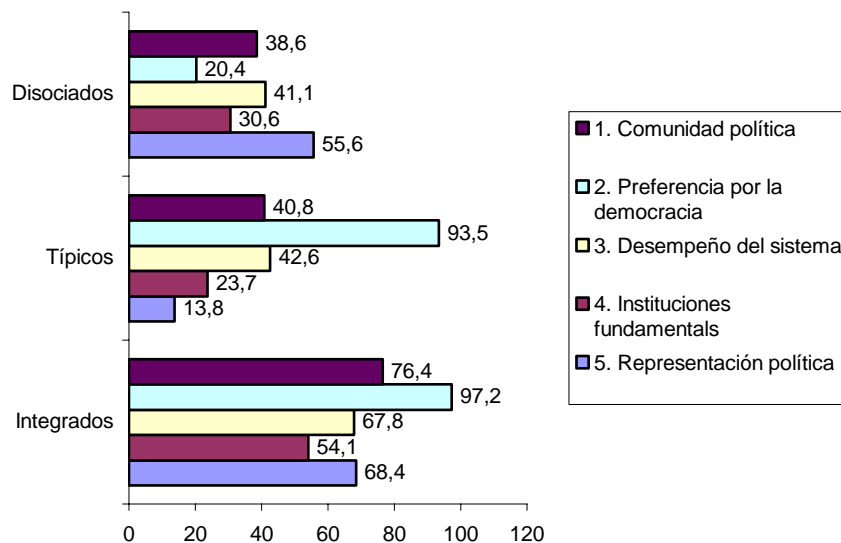
Estos resultados permitieron conjeturar que los tres grupos creados representan a los entrevistados que pueden denominarse integrados (38.1%), típicos (41.6%) y disociados (20.3%). Cada grupo formado tiene sus particularidades (Gráfico 4), tal y como se describe a continuación:

1. Los integrados. Este grupo se distingue porque contempla un nivel de apoyo general bastante aceptable. Aquí se encuentran las personas que se sienten orgullosas de su país, que prefieren la democracia como forma de gobierno y quienes valoran favorablemente el funcionamiento de la democracia. Es decir, el apoyo es alto en los niveles difusos. Además, es característico de este grupo un nivel medio de apoyo a las instituciones fundamentales y de representación política. Esto significa que en los dos niveles más específicos el apoyo es mediano, cuando por lo general, es más factible encontrar que el apoyo sea bajo.
2. Los típicos. Aquí están incluidas las personas cuyo patrón se asemeja más al predominante en la mayoría de las democracias centroamericanas: el apoyo empieza a decrecer en forma sostenida a partir del cuarto nivel de apoyo. En este grupo, se sienten medianamente orgullosos de vivir bajo un sistema democrático, la preferencia por la democracia es alta y el grado de satisfacción con el funcionamiento de la democracia es también mediano. No obstante, se desconfía de las

instituciones fundamentales y se consideran pobremente representados por los partidos políticos.

3. Los disociados. Lo que más caracteriza este grupo es su baja preferencia por la democracia, es decir, uno de los niveles de apoyo difuso medulares para la profundización de la democracia. En este grupo no existe la alta preferencia por la democracia que sí existe en los otros dos y evidencia un conjunto de centroamericanos “no democráticos”, que además tienen una desconfianza importante en las instituciones fundamentales. El resto de los niveles de apoyo son medianos y no presenta niveles de apoyo que puedan denominarse altos. En general, es el grupo con más bajo apoyo hacia el sistema político.

**Gráfico 4: Clasificación según niveles de apoyo para la región centroamericana**



La distribución de los entrevistados según el tipo de apoyo al sistema, para cada uno de los países, se muestra en el Cuadro 4. Estos resultados indican que:

1. El grupo de los ciudadanos integrados, en términos relativos, es pequeño en Guatemala (17.1%) y grande en Costa Rica (72.3%). En el resto de los países presenta porcentajes que varían entre 32 y 39%.
2. El grupo de los típicos presenta una mayor proporción en Guatemala (58.7%) y una menor en Costa Rica (21.3%). En el resto de los países los porcentajes rondan el 40%.
3. El grupo de los disociados, cuya denominación cobra importancia por su naturaleza dentro del sistema, presenta magnitudes que están alrededor del 20% en la mayoría de los países, con la excepción de Costa Rica, país en el que este porcentaje es de 6.3%.

**Cuadro 4**  
**Distribución porcentual del número de entrevistados según**  
**clasificación del apoyo por país 2003**

País	Integrados	Típicos	Disociados	Total
Guatemala	17.1	58.7	24.2	100
Honduras	38.8	40.8	20.3	100
El Salvador	36.0	37.4	26.7	100
Nicaragua	32.9	47.2	20.0	100
Costa Rica	72.3	21.3	6.3	100
Panamá	32.1	46.4	21.4	100

Los puntajes de apoyo promedio para cada país, en cada uno de los tres grupos formados, muestran lo siguiente (Cuadro 5 y Gráfico 5):

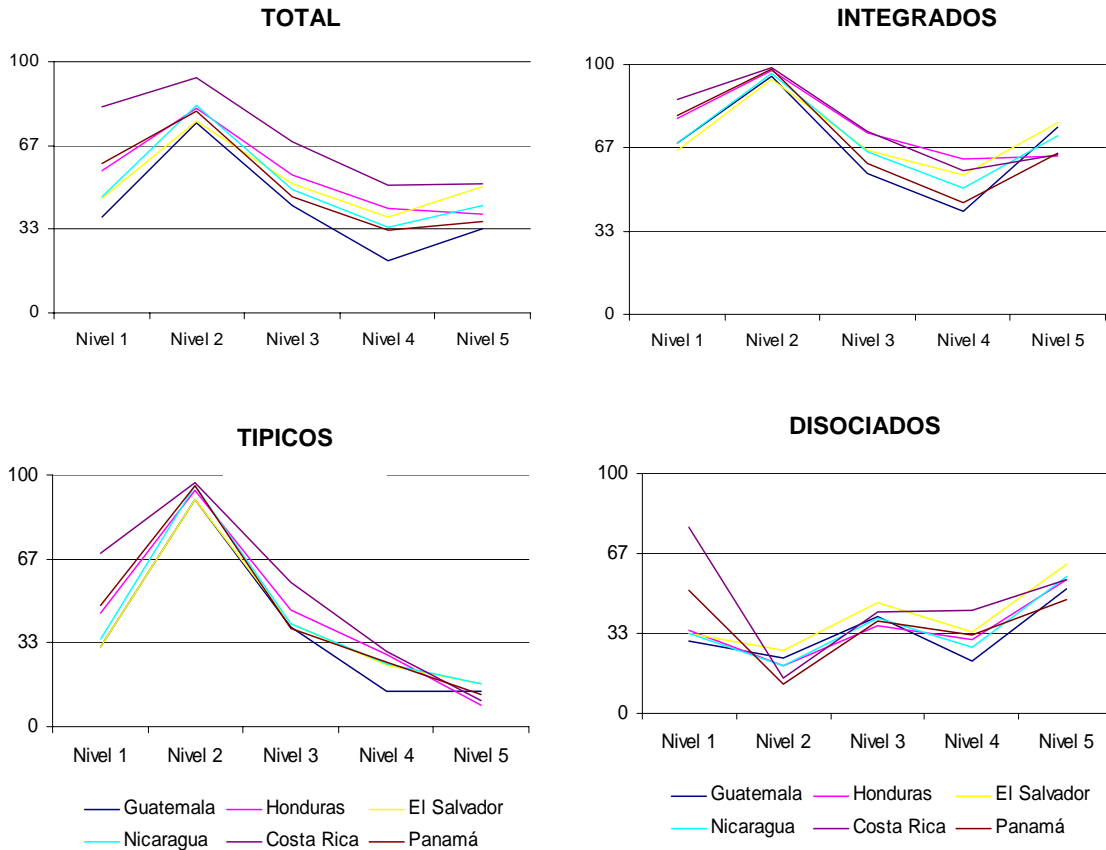
1. En el grupo integrado, los niveles de apoyo más difusos, son altos y el resto de los niveles de apoyo pueden considerarse medianos. En ningún país, el nivel de apoyo podría calificarse como bajo, de acuerdo con los criterios establecidos anteriormente.
2. En el grupo típico el primer nivel de apoyo es heterogéneo y el patrón observado es similar al que se presenta en la región. En todos los países existe una elevada preferencia por la democracia (nivel II que es considerado difuso) y el apoyo desciende en forma más o menos sostenida hasta los niveles más específicos).

**Cuadro 5**  
**Puntajes promedio en cada nivel de apoyo político**  
**según clasificación de los entrevistados por país**

Grupo	País	Comunidad política	Preferencia por la democracia	Desempeño del sistema	Confianza en las instituciones	Representación política
Integrado	Guatemala	68.3	95.5	56.6	41.3	75.0
	Honduras	78.6	97.6	72.5	62.0	63.4
	El Salvador	65.9	94.1	65.7	55.6	76.9
	Nicaragua	68.7	96.3	64.9	50.6	71.6
	Costa Rica	85.8	99.0	73.3	57.7	63.8
	Panamá	79.4	98.5	60.7	44.7	64.8
Típico	Guatemala	31.7	90.4	39.5	13.8	14.0
	Honduras	45.2	93.9	46.3	28.7	8.7
	El Salvador	32.0	90.0	41.1	24.4	17.0
	Nicaragua	34.7	95.9	40.6	25.2	17.2
	Costa Rica	69.0	96.8	57.2	29.6	10.5
	Panamá	48.3	95.6	39.2	25.4	12.8
Disociado	Guatemala	30.3	23.2	40.5	21.7	51.8
	Honduras	34.5	20.1	36.5	30.9	55.9
	El Salvador	33.6	26.0	46.0	33.9	61.9
	Nicaragua	33.6	19.7	40.0	27.5	56.7
	Costa Rica	77.7	15.0	42.2	43.3	55.5
	Panamá	51.5	11.9	38.7	32.6	47.4

3. El grupo disociado muestra niveles de apoyo que están (con excepción de Costa Rica) entre bajos y medianos en la comunidad política (nivel I), y son particularmente bajos cuando se hace referencia a la preferencia por la democracia (nivel II). En el resto de los niveles existe una mezcla de apoyo al sistema que ocupa las categorías de bajo o mediano.

**Gráfico 5: Niveles de apoyo al sistema político por país según clasificación del tipo de apoyo**



## El perfil del grupo disociado

El perfil de las personas entrevistadas con base al tipo de apoyo al sistema se hace con algunas variables sociodemográficas y otras relacionadas con el tema de la búsqueda de la libertad, el manejo de conflictos y el malestar con la política. El énfasis del análisis se hará mediante comparaciones entre el grupo integrado y el disociado. Se pretende llegar a caracterizar el grupo disociado por su importancia práctica y sustantiva en lo que respecta al bajo apoyo que le brinda al sistema democrático<sup>9</sup>.

<sup>9</sup> Para decidir sobre la significancia de la diferencia de medias entre el grupo disociado y el integrado se asumió, inicialmente, un muestreo simple al azar y, luego, se duplicó el error de muestreo para tomar en cuenta que la muestra seleccionada se hizo con base en un diseño de cuota aleatorizada.

Una revisión general de las variables sociodemográficas incluidas en el Cuadro 6 revela que la única característica que muestra diferencias significativas en tres países entre el grupo integrado y el disociado es la edad. Concretamente, en El Salvador, Nicaragua y Costa Rica la proporción de jóvenes es mayor en el grupo disociado que en el integrado (diferencias de más de 10 puntos porcentuales). Algunas particularidades del resto de variables sociodemográficas en cada uno de los países son las siguientes:

1. En Guatemala y en Nicaragua, el porcentaje de hombres es mayor en el grupo integrado que en el disociado (diferencias de -14.5 y -12.4 puntos porcentuales). Esto significa, en otros términos, que en ambos países, la proporción de mujeres disociadas es mayor que el de las integradas.
2. En Honduras y en Costa Rica el grupo disociado está compuesto por una mayor proporción de personas con educación secundaria o más si se compara con el grupo integrado. Es decir, en ambos países, las personas disociadas poseen, en términos relativos, mayores niveles educativos que las personas integradas.
3. En Costa Rica y en Panamá el grupo disociado posee una mayor proporción de personas que reside en la Región Metropolitana que el grupo integrado. Esto significa que en ambos países, en la Región Metropolitana reside una mayor proporción de disociados que en el Resto del país.

**Cuadro 6**  
**Características sociodemográficas de las personas entrevistadas por país según su**  
**clasificación del tipo de apoyo al sistema político**  
**(porcentajes con respecto al total de personas clasificadas**  
**en cada grupo de cada país)**

País	Integrados	Típicos	Disociados	Total	Diferencia (%disociados- %integrados)
<b>Sexo (hombres)</b>					
Guatemala	61.8	49.9	47.3	51.3	-14.5
Honduras	50.8	49.2	49.9	50.0	-0.9
El Salvador	55.3	49.0	50.3	51.6	-5.0
Nicaragua	55.8	49.1	43.4	50.1	-12.4
Costa Rica	50.6	48.0	47.5	49.9	-3.1
Panamá	47.6	50.7	54.2	50.5	6.6
<b>Jóvenes: 24 años y -</b>					
Guatemala	28.0	20.4	27.1	23.4	-0.9
Honduras	23.5	18.5	24.4	21.6	0.9
El Salvador	24.7	22.1	36.4	26.9	11.7
Nicaragua	34.4	38.3	45.2	38.4	10.8
Costa Rica	20.4	19.7	34.7	21.2	14.3
Panamá	21.7	22.7	26.3	23.2	4.6
<b>Con secundaria o +</b>					
Guatemala	50.2	40.7	46.1	43.6	-4.1
Honduras	35.8	48.4	48.4	43.5	12.6
El Salvador	41.9	42.8	50.2	44.4	8.3
Nicaragua	58.9	66.6	64.5	63.6	5.6
Costa Rica	47.3	49.2	63.0	48.7	15.7
Panamá	77.9	70.1	73.3	73.3	-4.6
<b>Residentes Metro</b>					
Guatemala	18.7	15.7	19.0	17.0	0.3
Honduras	19.0	18.9	19.2	19.0	0.2
El Salvador	13.3	14.9	16.6	14.8	3.3
Nicaragua	14.9	26.0	20.2	21.2	5.3
Costa Rica	47.6	52.9	80.8	50.8	33.2
Panamá	47.4	45.6	63.5	50.0	16.1

De los aspectos relacionados con la búsqueda de la libertad solamente la solidaridad muestra diferencias importantes en tres países (Cuadro 7). Específicamente, en Guatemala, Costa Rica y Panamá las personas solidarias son menos frecuentes en el grupo disociado que en el integrado. En otras palabras, la solidaridad es una característica menos común entre las personas disociadas y más frecuente entre las personas integradas (diferencias de -12.2 p.p.). La tolerancia resultó una característica bastante homogénea entre los integrados y los disociados de cada uno de los países y la confianza interpersonal mostró diferencias únicamente en Costa Rica, donde se obtuvo que ésta es una cualidad poco frecuente en el grupo disociado y más común entre los integrados (diferencia de -22.8 p.p.).

**Cuadro 7**  
**Aspectos relacionados con la búsqueda de libertad por país según su clasificación del tipo de apoyo al sistema político**  
**(porcentajes con respecto al total de personas clasificadas en cada grupo de cada país)**

País	Integrados	Típicos	Disociados	Total	Diferencia (%disociados-%integrados)
<b>Tolerantes 1/</b>					
Guatemala	54.8	58.3	54.6	56.8	-0.2
Honduras	48.2	51.1	46.9	49.1	-1.3
El Salvador	44.3	43.7	47.4	44.9	3.1
Nicaragua	55.5	60.5	63.0	59.3	7.5
Costa Rica	50.7	49.2	37.2	49.5	-13.5
Panamá	49.5	43.9	44.7	45.8	-4.8
<b>Solidarios 2/</b>					
Guatemala	56.6	50.7	42.7	49.8	-13.9
Honduras	78.9	74.8	74.5	76.3	-4.4
El Salvador	55.4	44.4	48.6	49.5	-6.8
Nicaragua	76.9	67.2	71.2	71.2	-5.7
Costa Rica	80.8	69.6	56.9	76.9	-23.9
Panamá	64.7	56.6	52.5	58.3	-12.2
<b>Con confianza interpersonal 3/</b>					
Guatemala	40.5	46.1	44.8	44.8	4.3
Honduras	52.0	56.9	48.3	53.2	-3.7
El Salvador	52.4	50.5	52.1	51.6	-0.3
Nicaragua	43.8	46.8	45.7	45.6	1.9
Costa Rica	42.4	50.3	19.6	42.6	-22.8
Panamá	48.1	44.1	48.9	46.4	0.8

1/Obtuvieron un puntaje de 100 en el índice de tolerancia.

2/Están de acuerdo o muy de acuerdo en pagar un aumento en los impuestos si estuviera completamente seguro que se usaría para mejorar la educación y la salud de la gente más pobre

3/Creo "que la gente de aquí, de donde usted vive, trataría de aprovecharse de usted si se le presenta la oportunidad"

En el tema de los fundamentos prácticos de la democracia, particularmente cuando se hace mención al voto (Cuadro 8), se observa que la valoración del sufragio difiere en casi todos los países entre el grupo integrado y el disociado. Con la excepción de Nicaragua, en el resto de los países el porcentaje que valora favorablemente el voto es significativamente mayor en el grupo integrado que en el disociado, o en otras palabras, las personas disociadas le restan más importancia al voto que las integradas (diferencias porcentuales de -11.8 p.p.).

La variable que hace referencia al tema de la igualdad política, también incluida en el Cuadro 8, muestra diferencias significativas en tres países: Honduras, Nicaragua y Costa Rica. Los resultados muestran que si bien es cierto, la igualdad política es un valor fuertemente arraigado en la región, en los tres países mencionados es menos frecuente en las personas disociadas que en las integradas. Esto significa que las personas disociadas del sistema político en estos tres países favorecen menos el valor de la igualdad política.

**Cuadro 8**  
**Aspectos relacionados con los fundamentos prácticos de la democracia (el voto) por**  
**país según su clasificación del tipo de apoyo al sistema político**  
**(porcentajes con respecto al total de personas clasificadas**  
**en cada grupo de cada país)**

País	Integrados	Típicos	Disociados	Total	Diferencia (%disociados- %integrados)
<b>Favorecen igualdad política 1/</b>					
Guatemala	87.8	90.4	86.1	88.9	-1.7
Honduras	90.7	79.4	73.7	82.6	-17.0
El Salvador	82.8	78.6	75.5	79.3	-7.3
Nicaragua	89.4	86.5	80.3	86.2	-9.1
Costa Rica	87.0	77.1	59.1	83.1	-27.9
Panamá	80.3	89.5	79.7	84.5	-0.6
<b>Consideran importante votar 2/</b>					
Guatemala	44.6	26.0	24.2	28.7	-20.4
Honduras	57.7	41.5	38.0	47.1	-19.7
El Salvador	57.5	33.2	45.7	45.3	-11.8
Nicaragua	45.9	46.7	53.7	47.9	7.8
Costa Rica	60.0	35.5	37.6	53.4	-22.4
Panamá	63.4	31.9	38.7	43.4	-24.7

1/Están de acuerdo en que a toda la gente se le debe permitir votar, aunque no lo haga inteligentemente

2/Consideran sumamente importante y muy importante votar en las elecciones nacionales

En el tema de los fundamentos prácticos de la democracia existe una variable que contribuye a diferenciar los integrados de los disociados en todos los países: el grado de democracia que perciben en su país (última variable del Cuadro 9). Concretamente, la proporción que considera que su país es algo o muy democrático es mayor en el grupo integrado que en el disociado (diferencias de -18.6 p.p. o más). Es decir, entre las personas disociadas la percepción del grado de democracia que se vive en su país es menor si se compara con las personas integradas. Otros resultados de interés se comentan seguidamente:

**Cuadro 9**  
**Aspectos relacionados con el fundamento práctico de la democracia (manejo de conflictos) por país según su clasificación del tipo de apoyo al sistema político (porcentajes con respecto al total de personas clasificadas en cada grupo de cada país)**

<b>País</b>	<b>Integrados</b>	<b>Típicos</b>	<b>Disociados</b>	<b>Total</b>	<b>Diferencia (%disociados-%integrados)</b>
<b>Apoyan el gradualismo 1/</b>					
Guatemala	70.8	58.9	54.4	59.8	-16.4
Honduras	76.6	69.8	68.1	72.1	-8.5
El Salvador	55.4	54.6	62.3	57.0	6.9
Nicaragua	76.5	67.9	67.4	70.6	-9.1
Costa Rica	79.9	78.6	71.1	79.1	-8.8
Panamá	53.4	53.1	54.9	53.6	1.5
<b>Apoyan manifestaciones violentas 2/</b>					
Guatemala	31.8	29.9	27.8	29.7	-4.0
Honduras	23.6	22.4	21.8	22.7	-1.8
El Salvador	7.0	10.3	8.8	8.7	1.8
Nicaragua	10.6	11.9	15.9	12.3	5.3
Costa Rica	12.8	18.3	37.1	15.5	24.3
Panamá	9.1	6.0	11.3	8.1	2.2
<b>Apoyan la ruptura democrática 3/</b>					
Guatemala	40.5	32.9	49.5	38.2	9.0
Honduras	51.8	41.4	59.7	49.1	7.9
El Salvador	29.5	36.2	33.0	33.0	3.5
Nicaragua	39.9	25.7	45.8	34.4	5.9
Costa Rica	15.7	13.5	33.3	16.4	17.6
Panamá	25.7	19.7	40.9	26.2	15.2
<b>Consideran su país democrático 4/</b>					
Guatemala	45.0	20.4	24.6	25.6	-20.4
Honduras	68.5	43.9	34.1	51.4	-34.4
El Salvador	45.3	21.7	26.7	31.6	-18.6
Nicaragua	56.8	27.2	23.4	36.2	-33.4
Costa Rica	83.7	64.8	64.6	78.5	-19.1
Panamá	67.9	45.5	39.0	51.3	-28.9

1/Consideran que los problemas de nuestra democracia se pueden resolver poco a poco, mejorándola con reformas

2/Están de acuerdo o muy de acuerdo en que las personas participen en manifestaciones, bloqueando calles o dañando edificios y vehículos como formas para llevar a cabo sus metas y objetivos políticos

3/Están de acuerdo o muy de acuerdo en suspender la democracia y darle poder a un líder fuerte cuando en un país hay problemas muy graves

4/Algo o muy democrático

1. En Guatemala, Honduras y Nicaragua, el tema de los cambios graduales en los sistemas democráticos recibe menor apoyo entre las personas disociadas que entre las integradas (diferencias de -8.5 p.p. o más).
2. Únicamente en Costa Rica el grupo disociado muestra una proporción significativamente mayor de personas que poseen una actitud de apoyo a las manifestaciones violentas, si se compara con los integrados.
3. En Costa Rica y en Panamá, quienes se encuentran de acuerdo o muy de acuerdo con la suspensión de la democracia y darle poder a un líder fuerte cuando en el país hay problemas muy graves son más frecuentes en el grupo disociado que en el de integrados. Es decir, en ambos países, la ruptura democrática es más apoyada por quienes pertenecen al grupo disociado que al integrado.

La variable “malestar con la política” muestra diferencias importantes en Honduras y en Costa Rica (Cuadro 10). No obstante, el impacto del malestar entre los integrados y los disociados es diferente. En Honduras, el grupo de personas disociadas muestra un grado mayor de malestar con la política que el grupo de personas integradas (diferencia de 9.4 p.p.). En Costa Rica, sucede lo contrario, es decir, las personas disociadas presentan un menor grado de malestar con la política que las personas integradas al sistema.

**Cuadro 10**  
**Malestar con la política por país según su clasificación del tipo de apoyo al sistema político**  
 (porcentajes con respecto al total de personas clasificadas en cada grupo de cada país)

<b>País</b>	<b>Integrados</b>	<b>Típicos</b>	<b>Disociados</b>	<b>Total</b>	<b>Diferencia (%disociados-%integrados)</b>
<b>Está molesto con la política</b>					
Guatemala	39.2	42.7	37.0	40.7	-2.2
Honduras	34.4	48.1	43.8	41.9	9.4
El Salvador	24.8	26.0	22.1	24.5	-2.7
Nicaragua	41.9	46.0	35.7	42.6	-6.2
Costa Rica	59.2	47.5	35.1	55.2	-24.1
Panamá	23.0	31.5	17.7	25.8	-5.3

1/Está molesto o muy molesto con la política

Otra interpretación de todos estos resultados puede hacerse comparando las principales características de las personas disociadas e integradas en cada uno de los países. Específicamente, el perfil del grupo disociado en cada uno de los países es el siguiente:

1. En Guatemala la proporción de hombres es menor (-14.5 p.p), es decir, son proporcionalmente más mujeres que hombres. Además, son personas que comparten menos el valor de la solidaridad (-13.9 p.p.),

- favorecen menos el voto (-20.4 p.p.), apoyan menos el gradualismo (-16.4 p.p.) y perciben menos la democracia en su país (-20.4 p.p.).
2. En Honduras poseen en mayor medida niveles de educación secundaria o más (12.6 p.p.), favorecen menos el valor de la igualdad política (-17.0 p.p.) y la importancia de votar (-19.7 p.p.). Además, son personas que apoyan menos los cambios graduales (-8.5 p.p.), perciben menos la democracia en su país (-34.4 p.p.) y se encuentran más molestos con la política (9.4 p.p.).
  3. En El Salvador son principalmente personas jóvenes (24 años o menos) (11.7 p.p.), valoran menos la importancia de votar (11.8 p.p.) y perciben menos la democracia en su país (-18.6 p.p.).
  4. En Nicaragua la proporción de hombres es menor (-12.4 p.p.), es decir, son proporcionalmente más mujeres que hombres, y proporcionalmente son más las personas jóvenes (10.8 p.p.). Además, favorecen menos la igualdad política (-9.1 p.p.), apoyan menos el gradualismo (-9.1 p.p.) y perciben menos democracia en su país (-33.4 p.p.).
  5. En Costa Rica son principalmente personas jóvenes (24 años o menos) (14.3 p.p.), con niveles de educación secundaria o más (15.7 p.p.) y residentes en la Región Metropolitana (33.2 p.p.). Además, son menos solidarios (-23.9 p.p.), poseen menos confianza interpersonal (22.8 p.p.), favorecen menos la igualdad política (-27.9 p.p.) y valoran menos el sufragio (-22.4 p.p.). A esto debe sumarse que son personas que poseen actitudes que favorecen el apoyo a las manifestaciones violentas (24.3 p.p.), apoyan la ruptura democrática (17.6 p.p.) y perciben menos democracia en su país (-19.1 p.p.). En este país, el porcentaje que se muestra molesto con la política es menor (-24.1 p.p.).
  6. En Panamá la proporción que reside en la Región Metropolitana es mayor (16.1 p.p.), son personas menos solidarias (-12.2 p.p.) y valoran menos la importancia de votar (-24.7 p.p.). Además, son personas que apoyan más la ruptura democrática (15.2 p.p.) y perciben menos la democracia de su país (-28.9 p.p.).

De los resultados anteriores puede concluirse que no existe un perfil claro para el grupo disociado en los países de la región. Si se toman en cuenta aquellas variables que presentaron diferencias significativas en tres o más países para elaborar un perfil del grupo disociado, entonces puede afirmarse que en este grupo, por lo general, predominan jóvenes menores de 24 años, son personas menos solidarias, que favorecen menos la igualdad política y que le asignan menos importancia al voto. Además, apoyan menos el gradualismo y valoran pobremente el grado de democracia de su país (ver tabla siguiente).

**Tabla**  
**Resumen del perfil del grupo disociado en cada país**

Variables	Guatemala	Honduras	El Salvador	Nicaragua	Costa Rica	Panamá
<b>Sociodemográfico</b>						
Sexo (más mujeres que hombres)	X			X		
Jóvenes (-24 años)			X	X	X	
Secundaria o más		X			X	
Residen Región Metro					X	X
<b>Búsqueda de la libertad</b>						
Tolerantes						
Menos solidarios	X				X	X
Menor confianza interpersonal					X	
Menor igualdad política		X		X	X	
Menos importante votar	X	X	X		X	X
<b>Fundamentos prácticos de la democracia</b>						
Menor apoyo al gradualismo	X	X		X		
Apoyan manifestaciones violentas					X	
Apoyan ruptura democrática						
Su país es menos democrático	X	X	X	X	X	X
<b>Malestar con la política</b>						
Está molesto política		X			X	

Nota: se anota X en las variables que resultaron estadísticamente significativas en cada país. Para calcular la significancia de la diferencia de medias entre el grupo disociado y el integrado se asumió, inicialmente, un muestreo simple al azar y, luego, el error de muestreo se duplicó para tomar en cuenta que la muestra seleccionada utilizó un diseño de cuota aleatorizada.

## Conclusiones

Uno de los resultados más importantes de la investigación realizada apunta al hecho de que existe, para el año 2003, una gran heterogeneidad en los niveles de apoyo entre los países de la región. En un extremo está Guatemala, donde los niveles de apoyo hacia el sistema son los más bajos. En el otro extremo está Costa Rica, donde el apoyo es mayor en casi todos los niveles al resto de los países.

Pese a la heterogeneidad encontrada, lo que sí predomina es un patrón en los niveles de apoyo bastante similar entre países que se caracteriza, a grandes rasgos, porque es mediano en el primer nivel (en el más difuso), se incrementa en el segundo y luego decrece conforme el apoyo es más específico. Un aspecto común entre los países es que los dos niveles de apoyo más específicos, es decir, la confianza en las instituciones y la representación política -medida a través de los partidos- por lo general es baja en la región.

La comparación de estos resultados con los obtenidos en 1997 muestra, a lo interno de cada país, avances y retrocesos en los niveles de apoyo sin un patrón claro en la región. Aunque en términos cuantitativos la suma de los cambios muestra más avances que retrocesos para toda la región, también se registra una mayor polarización de los dos países que más difieren en sus niveles de apoyo: Guatemala y Costa Rica.

La clasificación de los entrevistados de acuerdo con el tipo de apoyo al sistema muestra que el de los disociados, cuya presencia se considera de suma importancia dentro de la clasificación realizada debido a su baja preferencia por la democracia, presenta magnitudes que están alrededor del 20% en la mayoría de los países, con la excepción de Costa Rica, país en el que este porcentaje es de 6.3%.

El perfil del grupo disociado no es claro en la región, ya que sus características difieren de un país a otro. Sin embargo, debe mencionarse que su existencia deteriora factores que son esenciales para la profundización de las democracias.

## Bibliografía

- CEPAL y SG-SICA (2004). *La Integración Centroamericana: beneficios y costos*. Documento Síntesis. Centroamérica, mayo.
- Golder, P. A. and Yeomans, K. A. (1973). "The Use of Cluster Analysis for Stratification", *Applied Statistics*, Volume 22, Issue 2, 213-219.
- Norris, Pippa, (editora) (1999). *Critical Citizens: Global Support for Democratic Governance*. Oxford, Inglaterra: Oxford University Press.
- \_\_\_\_\_(1999a). "Introduction: The Growth of Critical Citizens". En Norris, Pippa, editora. *Critical Citizens: Global Support for Democratic Governance*. Oxford, Inglaterra: Oxford University Press.
- Nye, Joseph S., y otros. (1997). *Why People Don't Trust Government*. Cambridge, Estados Unidos: Harvard University Press.
- Rodríguez, Florisabel y Johnny Madrigal (2004) "El sentir democrático en Centroamérica: seis años después", en *Serie Cuadernos de Trabajo*, No. 2004-08, PROCESOS: San José. En prensa.
- Rodríguez, F., J. Madrigal y S. Castro, editores (2003). *Con la herencia de la paz: cultura política de la juventud centroamericana*, San José, Costa Rica: Editorial Fundación UNA.
- Rodríguez, Florisabel, Silvia Castro y Rowland Espinosa (1998), editores. *El sentir democrático: estudios sobre la cultura política centroamericana*. Heredia, Costa Rica: Editorial Fundación UNA.
- Pharr, Susan y Robert Putnam (2000). *Disaffected Democracies*. Princeton, Estados Unidos: Princeton University Press.
- PROCESOS (1998). *Encuesta sobre la cultura política de los estudiantes de secundaria de Costa Rica*, octubre. San José, Costa Rica.
- PROCESOS (1997). *Encuesta sobre cultura política centroamericana en la población adulta*, setiembre. San José, Costa Rica.